

Camelia Săpoi, Mihaela Doboș, Cristina Cergan,
Diana Iacob, Natalia Leu, Daniela Martiș,
Mihaela Nicolae, Bogdan Rațiu, Mara Trofin, Anca Vlaicu

Ne pregătim pentru **EVALUAREA NAȚIONALĂ**

limba și literatura română

clasa a VIII-a



2022

Lucrarea este elaborată în conformitate cu programa școlară pentru susținerea Evaluării Naționale pentru absolvenții clasei a VIII-a și cu modelul de structură de subiect și baremul de evaluare și notare publicate la 1 noiembrie 2021.

Acest auxiliar didactic este avizat pentru utilizarea în unitățile de învățământ prin O.M.E. nr. 4642/18.08.2021.

Redactare: Mihaela Cosma, Ionuț Burcioiu, Iuliana Ene
Tehnoredactare: Mariana Dumitru
Pregătire de tipar: Marius Badea
Design copertă: Mirona Pintilie

Descrierea CIP a Bibliotecii Naționale a României
Ne pregătim pentru Evaluarea Națională 2022 : limba și literatura română : clasa a VIII-a / Camelia Șăpoi, Mihaela Doboș, Cristina Cergan,.... - Ed. a 2-a, rev.. - Pitești : Paralela 45, 2021
ISBN 978-973-47-3513-6

I. Șăpoi, Camelia
II. Doboș, Mihaela
III. Cergan, Cristina

811.135.1
821.135.1.09

COMENZI – CARTEA PRIN POȘTĂ

EDITURA PARALELA 45

Bulevardul Republicii, Nr. 148, Clădirea C1, etaj 4, Pitești,
jud. Argeș, cod 110177

Tel.: 0248 633 130; 0753 040 444; 0721 247 918

Tel./fax: 0248 214 533; 0248 631 439; 0248 631 492

E-mail: comenzi@edituraparelela45.ro

www.edituraparelela45.ro



Tipărit la R.A. „Monitorul Oficial”

Credite foto

Imaginile a căror sursă nu a fost menționată au fost preluate de pe Shutterstock.

Copyright © Editura Paralela 45, 2021

Prezenta lucrare folosește denumiri ce constituie mărci înregistrate,
iar conținutul este protejat de legislația privind dreptul de proprietate intelectuală.

www.edituraparelela45.ro

Cuvânt-înainte

Dragul nostru elev de clasa a VIII-a,

Dacă ești gata să începi, cu propriile forțe, pregătirea pentru examen, cartea aceasta îți va fi călăuză. Termenul „călăuză”, pe care, poate, vei simți nevoia să-l cauți în dicționar, are un echivalent care sigur îți este pe plac: tutorial. Vreau să spun că vei găsi în aceste pagini pașii pe care îi ai de parcurs, de la simplu la complex, pentru a ajunge la rezultatul dorit.

În prima parte a cărții vei găsi **40 de seturi cu exerciții de antrenament** care te vor pregăti pentru cerințele specifice subiectului de examen. Primele 20 de seturi propun exerciții care îți formează competența de lectură. Altfel spus, prin aceste exerciții vei învăța să găsești informația dintr-un text, să îți formezi o înțelegere globală, apoi să realizezi propria interpretare a textului. Mai mult, unele exerciții te vor pune în situația să scrii propriul text, cu reflecțiile tale asupra textului citit, să îl compari pe acesta din urmă cu alte lecturi, să formulezi judecăți de valoare. În celelalte 20 de seturi cu exerciții de antrenament vei găsi gramatica funcțională într-o varietate de exerciții care îți vor provoca gândirea. Dar fii cu băgare de seamă, gramatică funcțională înseamnă să ai grijă cum te exprimi ori de câte ori trebuie să te folosești de cuvinte și de sensurile lor pentru a formula răspunsul potrivit.

Cartea de față cuprinde și **40 de teste realizate în conformitate cu programa de Evaluare Națională** și cu modelul de structură de subiect și baremul de evaluare și notare în vigoare, însoțite de răspunsuri și de sugestii de rezolvare. În sugestiile de răspuns pentru cerințele de la Subiectul I vei găsi variante de răspuns clare, dar nu exclusive. În cazul Subiectului al II-lea, am considerat potrivite recomandările, sugestiile și întrebările problematizante, deschise, în locul unor modele gata făcute, pentru a-ți lăsa libertatea de exprimare, conform capacității tale de comunicare. Primul dintre teste este însoțit de explicații ample și de sfaturi utile legate de examen. Și pentru că am avut în vedere toate scenariile desfășurării învățării, vei putea accesa/descărca, prin scanarea unui cod QR, fișa de autoevaluare pentru fiecare test în parte, cuprinzând indicații de rezolvare și răspunsuri asociate punctajelor.

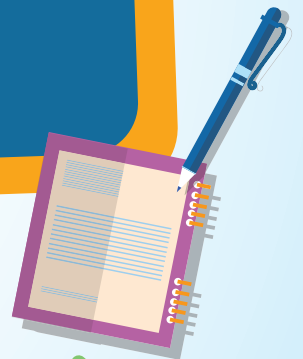
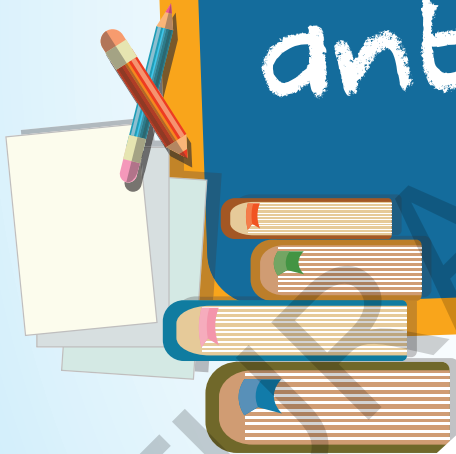
De asemenea, am selectat pentru această carte texte-suport din literatura română și universală, pe care sperăm să le citești cu plăcere, iar acest lucru să fie, în sine, un exercițiu atractiv. Vei găsi texte variate: poezii lirice și epice, proză clasică și contemporană, piese de teatru; jurnale, jurnale de călătorie, memorii, scrisori, texte autobiografice; articole de opinie, eseuri, maxime și proverbe; instrucțiuni; e-mailuri, postări online; reportaje, știri; recenzii pe web ale unei cărți; regulamente; articole de popularizare a științei, tablă de materii/cuprins, articole din DEX; anunțuri, benzi desenate, texte din enciclopedia ilustrată, reclame etc. Și temele textelor sunt variate: copilăria, familia, școala, jocul, călătoria, cunoașterea de sine, cunoașterea lumii, știința, tradițiile, prietenia, timpul etc.

Scriind aceste teste cu gândul la tine, ne-am dat seama că niciun exercițiu nu ți se va părea greu sau imposibil de dus la capăt dacă ai răbdare și crezi, cu adevărat, în puterile tale. Noi credem în tine! Mergi cu încredere pe acest drum! Gândește-te că la capătul lui nu te așteaptă un examen, ci noi frontiere ale cunoașterii.

Succes!
Autorii

PARTEA I

Exerciții de antrenament



EXERCIȚII DE ANTRENAMENT

Lectură, interculturalitate, redactare

SETUL 1

• Se dă textul:

Racul, broasca și o știucă
Într-o zi s-au apucat
De pe mal în iaz s-aducă
Un sac cu grâu încărcat.
Și la el toți se înhamă:
Trag, întind, dar iau de samă
Că sacul stă neclintit,
Căci se trăgea neunit.
Racul înapoi se da,
Broasca tot în sus sălta,
Știuca foarte se izbea

Și nimic nu isprăvea.
Nu știu cine-i vinovat;
Însă, pe cât am aflat,
Sacul în iaz nu s-au tras,
Ci tot pe loc au rămas.

Așa-i și la omenire,
Când în obște nu-i unire:
Nicio treabă nu se face
Cu izbândă și cu pace.

(Alec Donici, *Racul, broasca și știuca*)

• Scrie răspunsul pentru cerințele de mai jos cu privire la textul dat.

- 1 Care este sensul din text al verbului *a se înhăma*?
- 2 Care este termenul din vocabularul actual pentru substantivul *obște*?
- 3 Ce vor să facă cei trei cu sacul?
- 4 De ce nu se urnește sacul? Care este strategia celor trei de a urni sacul?
- 5 Care este, în opinia ta, motivul eșecului celor trei?
- 6 Care este tema textului?
- 7 Cu ce scop sunt folosite preponderent construcțiile negative în textul dat?
- 8 Ce sugerează utilizarea substantivului *într-o zi*?
- 9 Care este rolul ultimelor patru versuri din text?
- 10 Asociază textul *Racul, broasca și știuca*, de Alec Donici, cu un alt text literar studiat sau citit ca lectură suplimentară, în 50 – 100 de cuvinte, prezentând o asemănare și o deosebire dintre ele.
- 11 Imaginează-ți că trebuie să îți convingi colegul/colega cu care ești de serviciu pe clasă că este mai avantajos să faceți lucrurile împreună. Scrie, în 50 – 100 de cuvinte, o secvență de text argumentativ în care să îi spui părerea ta.

SETUL 2

• Se dă textul:

Avea 78 de ani, dar se ținea bine. Singur își făcea piața, își deretica și-și scutura prin casă, avea grijă de florile din fața ferestrei, de cele două găinușe din coteț, care, din când în când, îi făceau câte un ou, și de Tucicide, motanul. [...]

În ultima vreme, Tucicide și găinile parcă nu-i mai ajungeau și nici ziarul pe care-l citea foaie cu foaie, nici radioul. Viața lui, deși așa fusese totdeauna, acum era ca o haină care-l jena la subțiori. „Manoilă, frate, ești bătrân și-ai să mori mâine-poimâine și n-ai făcut și tu pe lumea asta ceva, așa mai de seamă. E drept că datoria ți-ai împlinit-o: ai înregistrat toată viața frumos, timp de 43 de ani, la registratura Tribunalului Capitalei; ai făcut fata doctoriță și cu câtă greutate ai înmormântat-o cu cinste pe nevastă-ta și n-ai vrut să primești ajutor de la fată; te chibzuiești și trăiești curat, îngrijit, din pensia ta. Ei, dar parcă nu e de-ajuns. Fă ceva pentru care să te pomenească lumea, nu lumea largă, dar câțiva oameni, cât mai mulți, dacă se poate. Da, dar ce? Stai aici în casă ca un viezure, citești ziarul, ascuți la radio și te-a mai apucat și damblaua asta cu timbrele, acum la bătrânețe; stai întruna cu lupa la ochi, de te doare și capul. Fă ceva folositor, fă un bine, un bine cuiva!”

Așa a ajuns el să-i ducă dimineața la grădiniță pe cei trei copii din curte; vara – să ude florile din toate glastrele, să strângă rufele de pe sârmă și să le-așeze vălătuci în coșul de nuiele („dar ai grijă, domnu’ Manoilă, să nu fie prea uscate, că pe urmă nu se calcă bine”); iarna – să facă focul la toate cele opt familii de colocatari (numai doamnei Iorgulescu nu i-l făcea fiindcă n-avea încredere să-i lase cheia), să cumpere 15 – 16 sticle de lapte pe zi („Să știi, domnu’ Manoilă, că astăzi s-a brânzit laptele, altă dată scutură sticla când îl cumperi, că nu-mi convine s-azvârl doi lei cincizeci degeaba.”). Aveau dreptate, oamenii muncesc pe bani, are să scuture sticlele de-acum înainte. [...]

Toamna, primăvara și vara, când nu se făcea focul, domnul Manoilă avea parcă ceva mai multă vreme și, ca să nu și-o irosească-n zadar, mergea în câte-o stație de tramvai mai aglomerată, ajuta oamenilor bătrâni să urce în vagon, ajuta celor prea încărcăți, le ridica sacoșele sau copiii. Pe urmă, se plimba pe străzi și, dacă vedea copii alergând, neatenți, cu șireturile desfăcute, gata să dea cu capul într-un zid sau într-un copac, îi oprea și, cu blândețe, le explica de ce nu e bine să facă așa, care sunt pericolele, ce li se putea întâmpla, dar foarte repede, cu câteva vorbe, ca să nu-i plictisească. [...]

Seara, când cădea zdrobit de alergătură, își spunea uneori: „Ai făcut treabă bună astăzi, bătrânule bun din strada Speranței!”

(Ileana Vulpescu, *Bătrânul cel bun din strada Speranței*)

• Scrie răspunsul pentru cerințele de mai jos cu privire la textul dat.

1 Care sunt cuvintele din câmpul lexical al universului familiar al bătrânului? (4 termeni)

2 Care este ordinea logică a următoarelor idei principale?

- a) Bătrânul fusese funcționar la Tribunal.
- b) Manoilă îi ajută pe oameni în stația de tramvai.
- c) Pensia îi asigură bătrânului un trai decent.
- d) La sfârșitul zilei, bătrânul își exprimă bucuria împlinirii faptelor bune.

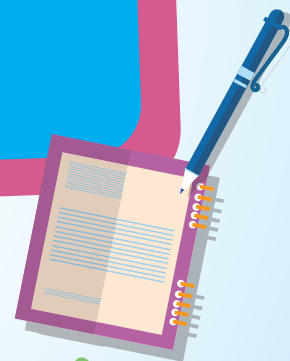
1.	2.	3.	4.

3 Câte familii de locatari sunt în curtea unde trăia bătrânul?

4 Cum reacționează bătrânul la reproșurile și reticențele vecinilor?

5 Care este motivul pentru care îi atenționează pe copiii întâlniți pe stradă?

PARTEA a II-a
Testul I -
Subiect, barem,
explicații



EDITURA PARALELA 45

Testul 1

- Toate subiectele sunt obligatorii. Se acordă zece puncte din oficiu.
- Timpul de lucru efectiv este de două ore.

SUBIECTUL I

70 de puncte

Citește fiecare dintre textele de mai jos pentru a putea răspunde cerințelor formulate.

TEXTUL 1

Nouă ceasuri și nouă minute... Peste șase minute pleacă trenul. Un minut încă și se-nchide casa. Repede-mi iau biletul, ies pe peron, alerg la tren, sunt în vagon... Trec de colo până colo prin coridor, să văz în care compartiment aș găsi un loc mai comod... Aci. O damă singură, și fumează, atât mai bine! Intru și salut, când auz o mârâitură și văz apărând dintr-un paneraș de lângă cocoana capul unui cățel lățos, plin de funde de panglici roșii și albastre, care-ncepe să mă latre ca pe un făcător de rele intrat noaptea în iatacul stăpânii-si.

— Bubico! zice cocoana... șezi mumos, mamă!

„Norocul meu, gândesc eu, să trăiesc bine!... Lua-te-ar dracul de javră!”

Bubico se liniștește puțin; nu mai latră; își retrage capul în paneraș, unde i-l acopere iar cocoana cu un tărănaș de lână roșie; dar tot mârâie înfundat... Eu, foarte plictisit, mă lungesc pe canapeaua din fața cocoanii și-nchiz ochii. Trenul a pornit... Prin coridor umblă pasajeri și vorbesc. Bubico mârâie arțăgos.

— Biletele, domnilor! zice conductorul, intrând cu zgomot în compartimentul nostru.

Acum Bubico scoate capul foarte sus și, vrând să sară afară de la locul lui, începe să latre și mai grozav ca adineaori. Eu întind biletul meu conductorului, care mi-l perforează. Conductorul face un pas către cocoana, care-și caută biletul ei în săculețul de mână, pe când Bubico latră și chelălăie disperat, smucindu-se să iasă din paner.

— Bubico! zice cocoana, șezi mumos, mamițo!

Și-ntinde biletul. Când mâna conductorului s-a atins de mâna cocoanei, Bubico parc-a-nnebunit. Dar conductorul și-a terminat treaba și iese. Cocoana își învelește favoritul mângâindu-l „mumos”; eu mă lungesc la loc închizând ochii, pe când Bubico mârâie înfundat ca tunetul care se tot depărtează după trecerea unei grozave furtuni. Acum nu se mai aude deloc. Dar auz hârșăitul unui chibrit: cocoana își aprinde o țigaretă... Încă nu mi-e somn. De ce n-aș aprinde și eu una? A! de degrabă să nu pierz trenul, am uitat să-mi iau chibrituri. Dar nu face nimic... S-o rog pe mamița lui Bubico... Scot o țigaretă, mă ridic și dau să m-apropiu de cocoana. Dar n-apuc să fac bine o mișcare, și Bubico scoate capul lătrându-mă mai furios decât pe conductor; latră și chelălăie și tușește și...

— Bubico – zice cocoana – șezi mumos, mamițico! [...]

— Frumușel cățel aveți, zic eu cocoanii, după câteva momente de tăcere; da' rău!

— Aș! nu e rău, zice cocoana; până se-nvață cu omul; dar nu știți ce cuminte și fidel este, și deștept!

Ei bine! e ca un om, frate! doar că nu vorbește...

Apoi către paner, cu multă dragoste:

— Unde-i Bubico?... Nu e Bubico!...

Din paner se aude un miolăit sentimental.

— Să-i dea mama băiețelului zăhărel?... Bubico! Bubi!!

Băiețelul scoate capul cu panglicuțe... Mamița-l degajează din țoalele în cari dospește-nfășurat și-l scoate afară. Bubico se uită la mine și mârâie-n surdină. Eu, apucat de groază la ideea că nenorocitul ar încerca să mă provoace, zic cocoanei:

— Madam! pentru Dumnezeu, țineți-l să nu se dea la mine! eu sunt nevriscos, și nu știu ce-aș fi în stare... de frică...

Dar cocoana, luând în brațe pe favorit și mângâindu-l cu toată duiosia:

– Vai de mine! cum crezi d-ta?... Noi suntem băieți cumiți și binecrescuți... Noi nu suntem mojiți ca Bismarck...

– Ha? zic eu.

– Bismarck al ofițerului Papadopolinii.

Dându-mi această explicație, cocoana scoate din săculețul de mână o bucățică de zahăr:

– Cui îi place zăhărelul?...

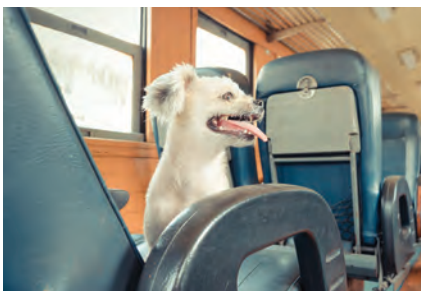
Bubico (făcând pe bancă sluj frumos, cu toată cletinătura vagonului): Ham!

– Să-i dea mamița băiatului zăhărel?

Bubico: Ham! Ham!

(I.L. Caragiale, *Bubico*)

TEXTUL 2



Animalele, păsările, reptilele, peștii și insectele vii nu pot fi transportate în vagoanele de călători.

Totuși, la clasa a doua, este permis de către CFR transportul câinilor însoțiți, în vagoanele de călători, în următoarele condiții:

- au botniță;
- sunt ținuti în lesă pe podeaua vagonului, în compartimente;
- dacă niciun călător nu protestează.

Călătorul, proprietar al câinelui, este obligat să mențină curățenia pe toată durata călătoriei, având asupra sa materiale de igienizare, în

caz contrar va fi tratat conform reglementărilor legale în vigoare.

Câinii, pisicile și animalele mici, ținute în brațe, precum și păsările mici în colivii pot fi transportate fără plată, dacă niciun călător nu protestează.

Dacă alți călători protestează, personalul de tren sau cel de control, în cazuri bine justificate, poate interzice călătoria cu aceste animale sau îl va îndruma pe călătorul însoțit de câinele său în alt compartiment sau la capătul culoarului.

Tariful de transport al unui câine se încasează prin emiterea unui bilet în valoare de 50% din tariful tren Regio, clasa a 2-a, pentru un adult, pe același parcurs.

Pentru un câine care este transportat în vagoanele de călători fără a se prezenta biletul de călătorie se eliberează bilet de călătorie eliberat în tren la tarif integral de taxare în tren, corespunzător rangului trenului și distanței kilometrice pe care circulă călătorul, proprietar al câinelui.

(După www.cfrcalatori.ro/transportul-animalelor-de-companie/)

A

1 Transcrie, din **textul 1**, doi termeni din câmpul lexical al *călătoriei*.

2 puncte

2 Scrie în casetă litera corespunzătoare răspunsului corect, valorificând informațiile din **textul 1**.

Bărbatul ajunge în gară, înainte de a se închide casa, cu

- a)** un minut. **b)** șase minute. **c)** nouă minute. **d)** cincisprezece minute. **2 puncte**

Răspunsul corect: .

Partea a II-a

- 3 Scrie în casetă litera corespunzătoare răspunsului corect, valorificând informațiile din **textul 1**.

Atitudinea bărbatului față de cățel este de

- a) admirație. b) drăgălășenie. c) indiferență. d) respingere. **2 puncte**

Răspunsul corect: .

- 4 Scrie în casetă litera corespunzătoare răspunsului corect, valorificând informațiile din **textul 1**.

În fragmentul extras din textul *Búbico*, de I.L. Caragiale, se evidențiază

- a) admirația pentru animalele de companie.
b) agresivitatea animalelor de companie.
c) indiferența față de animalele de companie.
d) răsfățarea unui animal de companie.

2 puncte

Răspunsul corect: .

- 5 Notează „X” în dreptul fiecărui enunț pentru a stabili corectitudinea sau incorectitudinea acestuia, bazându-te pe informațiile din cele două texte. **6 puncte**

Enunțul	Corect	Incorect
Bărbatul își alege compartimentul care este mai liber.		
Bubico are și el bilet.		
Cucoana tratează cățelul ca pe un copil.		
Insectele vii pot fi transportate în vagoane care nu sunt destinate oamenilor.		
Nicio pisică nu poate sta în compartimentul în care sunt alți călători.		
Câinii pot călători fără ca proprietarul să plătească bilet pentru ei.		

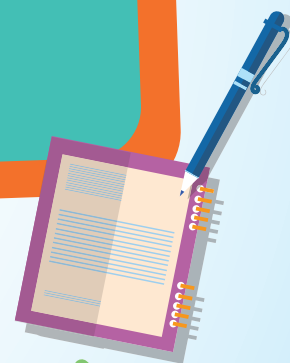
- 6 Precizează, în două – trei enunțuri, rolul utilizării diminutivelor în **textul 1**, ilustrându-l cu două cuvinte/secvențe adecvate. **6 puncte**

- 7 Prezintă, în 30 – 70 de cuvinte, o temă comună celor două texte, valorificând câte un element de conținut. **6 puncte**

- 8 Crezi că animalele ar trebui să aibă spații separate de oameni în transportul public? Justifică-ți răspunsul, în 50 – 100 de cuvinte, valorificând unul dintre cele două texte. **6 puncte**

- 9 Asociază fragmentul din *Búbico*, de Ion Luca Caragiale, cu un alt text literar studiat la clasă sau citit ca lectură suplimentară, prezentând, în 50 – 100 de cuvinte, o valoare comună, prin referire la câte o secvență relevantă din fiecare text. **6 puncte**

PARTEA a III-a
Teste de
antrenament
după modelul
M.E.



EDITURA 45

TESTUL 2

- Toate subiectele sunt obligatorii. Se acordă zece puncte din oficiu.
- Timpul de lucru efectiv este de două ore.

SUBIECTUL I

70 de puncte

Citește fiecare dintre textele de mai jos pentru a putea răspunde cerințelor formulate.

TEXTUL 1

Vremea era pe la toacă, dar căldura, încă în toi, juca rotind ca răsfrângerile unei ape tainice pe deasupra caselor adormite. Ulița se ridica, pustie și singuratică, spre strălucirea asfințitului. Clopote începură a bate dulce și trist, de la bisericile târgului. Fetița se opri o vreme în loc, ascultând.

— Așa sunau clopotele și atunci... șopti ea cu ochii duși.

Cei doi tovarăși trecură domol pe cărarea din marginea uliții până sus în deal, la plopul lui Mihalcea. Acolo Lizuca se opri și băgă de samă că s-a isprăvit cenușa.

— Patrocle, ce facem noi acum? întrebă ea pe cățel.

Patrocle își scutură urechile mari și o privi țintă:

— Nu știu, stăpână!

Prin plopul tremurător străbătu un freamăt prelung. Duduia Lizuca zise:

— De aicea trebuie să apucăm pe drumușorul de la stânga. Chiar și frunzele plopilor se-ntorc într-acolo. Pe urmă, avem să trecem printre livezi și prin dumbrava Buciumenilor, și îndată dăm de căsuța bunicilor. Dacă am isprăvit cenușa, mergem până acolo și înapoi nu ne mai întoarcem. Acolo nu ne bate nimeni și bunicuța are să plângă și are să se bucure că am venit. Pe tine te dor picioarele, Patrocle?

— Nu.

— Nici pe mine. Hai să mergem. Uite, Patrocle, pe aicea drumul e mititel și îngust, da-i mai frumos decât în târg. Și la dreapta și la stânga s-au adunat păpușoi. Se mișcă și sună ca niște săbii. Dar eu nu mă tem. Ei ne îndeamnă înainte și ne pot apăra de multe jivine rele. Vezi tu? păpușoi au și împărăteasă, Patrocle. O floare mare și mândră: bunica zicea că o cheamă Sora-Soarelui. Să ne oprim aici, lângă ea. Ce mai faci mata, Sora-Soarelui?

Floarea cu coroană aurie se clătină lin spre copilă, la adierea vântului.

— Îmi pare bine că te găsec înaltă și frumoasă, urmă Lizuca. Noi ne ducem la bunicuța și la bunicul.

— Foarte bine, aprobă floarea-soarelui.

— Căci acasă nu mai putem sta. Tata a bătut din picior la bunici și nu mă mai lasă la dânșii. Și când era tata acasă, mămica se sfădea* cu dânșul: țipa subțire, cerea să vândă livezile și pădurea. Tata nu voia și zicea că sunt ale mele, rămase de la mama. Iar mămica tropăia mărunțel și se uita holbat și a căzut pe scaun leșinată; și tata a sărit și a stropit-o cu apă. Pe urmă tata s-a dus; iar mămica mă tot bătea, dar eu nu plângeam. Mă strecuram la Patrocle, în cușca lui, și stam acolo ascunsă și mă gândeam la mama, care s-a dus și nu s-a mai întors. Mama mea a murit, Sora-Soarelui!

Floarea lăsă să cadă deasupra copilei două petale ca niște fluturi de lumină și clătină întristată din cap.

— Așa-i că pe aici e drumul la bunicii mei? Atunci, haide să mergem, Patrocle, că altfel întârziem.

La doi pași de duduia Lizuca, cățelul scurma repede cu o labă un mușuroi de furnici, apoi își vârî botul în el, mirosind. Îndată începu să scuture din cap și să pufnească, țopăind la dreapta și la stânga.

Lizuca începu a râde.

— Vezi, Patrocle, dacă nu le dai pace, ele te mușcă. Stai cuminte, să ți le iau de pe bot și să le dau drumul în iarbă. Nu știi mata că aici este și împărăteasa furnicilor? Și dacă o scăpăm de primejdii, ea ne dă un fir de pai; și când avem nevoie de dansa îndată vine să ne ajute, cu toate furnicile ei. Așa. Uite paiul. Hai să mergem. Rămâi sănătoasă, Sora-Soarelui.

(Mihail Sadoveanu, *Dumbrava minunată*)

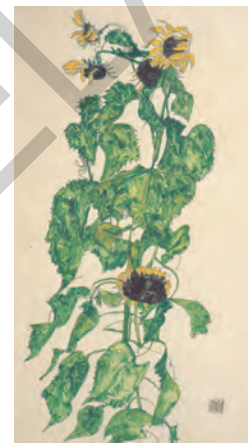
*a se sfădi – a se certa

TEXTUL 2

Știam din copilărie că floarea-soarelui se întoarce după soare și, în rarele prilejuri în care puteam să o văd, eram în stare să stau fascinată ore întregi pentru a reuși să descopăr abia perceptibila ei rotire. O păresem de fiecare dată într-o vinovată confuzie, convinsă că numai scurtimea timpului de observație mă împiedica să-i văd în toată splendoarea miraculoasă ei răsucire. Mi se părea totuși că s-a mișcat puțin și așteptam vacanța următoare fără s-o uit, desenându-i petalele ciufulite pe marginea caietelor, silueta ei stilizată simbolic pe copertile cărților. Pentru că, de fapt, despre un simbol era vorba, un simbol pe care îl bănuiam dincolo de înfățișarea atât de mimetic* solară a plantei, un simbol căruia nu puteam să-i dau de capăt pentru că îmi lipsea elementul-cheie – certitudinea rotirii ei. Se întorcea sau nu se întorcea după soare, aceasta era întrebarea, aceasta era îndoiala care, odată elucidată, urma să determine înțelesul florii. Căci trebuia să aibă un înțeles, de asta nu mă îndoiam. Era prea rotundă, prea galbenă, prea înaltă, prea solară ca să nu însemne ceva, legătura ei cu soarele era prea ieșită din comun, prea evidentă, prea strălucitoare ca să nu dea de gândit. Și gândul meu era: cum? Cum reușea să-i fie atât de asemănătoare, să-i urmărească drumul exact pe cer? Era iubire sau servilism, era curaj sau supunere? Și cum reușea să însemne atât de mult și atât de mult timp, atât de greu și atât de greu de înțeles această emblemă a copilăriei mele?

(Ana Blandiana, *Floarea-soarelui*, în vol. *Cea mai frumoasă dintre lumile posibile*)

*mimetic – imitativ; care mimează, imită; asemănător, care reproduce



Egon Schiele,
Floarea-soarelui, 1917

A

1 Transcrie denumirile altor două plante în afară de floarea-soarelui, pe care Lizuca și Patrocle le întâlnesc în drumul lor. **2 puncte**

2 Scrie în casetă litera corespunzătoare răspunsului corect, valorificând informațiile din **textul 2**. În copilărie, autoarea textului *Floarea-soarelui* era fascinată de

- a) petalele florii-soarelui. c) rotirea florii-soarelui.
b) silueta florii-soarelui. d) culoarea florii-soarelui.

2 puncte

Răspunsul corect: .

3 Scrie în casetă litera corespunzătoare răspunsului corect, valorificând informațiile din **textul 1**. Lizuca și Patrocle pornesc la drum

- a) noaptea târziu. c) la amiază.
b) dimineața devreme. d) către seară.

2 puncte

Răspunsul corect: .

Partea a III-a

- 4 Scrie în casetă litera corespunzătoare răspunsului corect, valorificând informațiile din **textul 1**. În fragmentul extras din textul *Dumbrava minunată*, de Mihail Sadoveanu, se evidențiază
- a) inocența copilăriei.
 - b) frumusețea naturii.
 - c) specificul vieții rurale.
 - d) bucuriile vieții de familie.
- 2 puncte**

Răspunsul corect: .

- 5 Notează „X” în dreptul fiecărui enunț pentru a stabili corectitudinea sau incorectitudinea acestuia, bazându-te pe informațiile din cele două texte.
- 6 puncte**

Enunțul	Corect	Incorect
Deși a isprăvit cenușa, Lizuca intenționează să găsească o metodă de a se întoarce.		
Pe Patrocle îl dor picioarele.		
Sora-Soarelui este numele dat florii-soarelui de către bunica Lizucăi.		
Lizuca se confesează florii-soarelui.		
În copilărie, Ana Blandiana avea certitudinea rotirii florii-soarelui.		
Ana Blandiana consideră floarea-soarelui o emblemă a copilăriei sale.		

- 6 Prezintă, în două – trei enunțuri, locul acțiunii din primul text, ilustrând cu o secvență.
- 6 puncte**
- 7 Prezintă, în 30 – 70 de cuvinte, o legătură care se poate stabili, la nivelul conținutului, între fragmentul din romanul *Dumbrava minunată*, de Mihail Sadoveanu, și fragmentul extras din textul *Floarea-soarelui*, de Ana Blandiana.
- 6 puncte**
- 8 Crezi că plecarea de acasă, către bunici, îi poate alina Lizucăi dorul de mama ei? Justifică-ți răspunsul, în 50 – 100 de cuvinte, valorificând **textul 1**.
- 6 puncte**
- 9 Asociază fragmentul din *Dumbrava minunată*, de Mihail Sadoveanu, cu un alt text literar studiat la clasă sau citit ca lectură suplimentară, prezentând, în 50 – 100 de cuvinte, relația personajului principal cu universul în care trăiește, prin referire la câte o secvență relevantă din fiecare text.
- 6 puncte**

B

- 1 Scrie în casetă litera corespunzătoare răspunsului corect. Sunt accentuate corect ambele cuvinte din seria:
- a) copilărie, descopăr.
 - b) copilărie, descopăr.
 - c) copilărie, descopăr.
 - d) copilărie, descopăr.
- 2 puncte**

Răspunsul corect: .

- 2 Scrie în casetă litera corespunzătoare răspunsului corect. Fac parte din același câmp lexical toate cuvintele din seria:
- a) livadă, dumbravă, mărunțel, pădure.
 - b) uliță, drum, cărare, a merge.
 - c) tată, mamă, bunicuță, bunic.
 - d) cățel, furnică, împărăteasă, stăpână.
- 2 puncte**

Răspunsul corect: .

- 3 Scrie în casetă litera corespunzătoare răspunsului corect.
Cuvântul „stilizată” este corect utilizat în enunțul:
- A primit notă mare pentru cea mai stilizată compunere.
 - El are o personalitate stilizată.
 - Emblema echipei este o frunză stilizată.
 - Prin felul cum se îmbracă este o persoană stilizată.

2 puncte

Răspunsul corect: .

- 4 Scrie în casetă litera corespunzătoare răspunsului corect.
Sinonimele potrivite pentru cuvintele subliniate în fragmentul „Cum reușea să-i fie atât de asemănătoare, să-i urmărească drumul exact pe cer?” sunt:
- izbânda, șoseaua.
 - eșua, poteca.
 - izbutea, calea.
 - răzbea, autostrada.

2 puncte

Răspunsul corect: .

- 5 Rescrie fragmentul următor, trecând verbele de la modul imperativ la modul indicativ, timpul viitor standard:

„— Vezi, Patrocle, dacă nu le dai pace, ele te mușcă. Stai cuminte, să ți le iau de pe bot și să le dau drumul în iarbă.”

6 puncte

- 6 Alcătuieste o propoziție asertivă în care pronumele cu funcție sintactică de subiect din enunțul „Acolo nu ne bate nimeni.” să fie complement indirect.

6 puncte

- 7 Scrie o întrebare adresată Lizucăi sub forma unei fraze alcătuite dintr-o propoziție principală și o propoziție subordonată completivă directă.

6 puncte

- 8 Enunțul următor reprezintă impresia unui copil după lectura textului *Dumbrava minunată*, de Mihail Sadoveanu. Rescrie-l, corectând greșelile de orice natură!

Cred că pasionați de literatură pentru copiii v-or simți un inbold de a fi mereu sinceri cu ei înseși.

6 puncte

Subiectul al II-lea

20 de puncte

Scrie o compunere, de minimum 150 de cuvinte, în care să caracterizezi un personaj din **textul 1**. În redactarea compunerii:

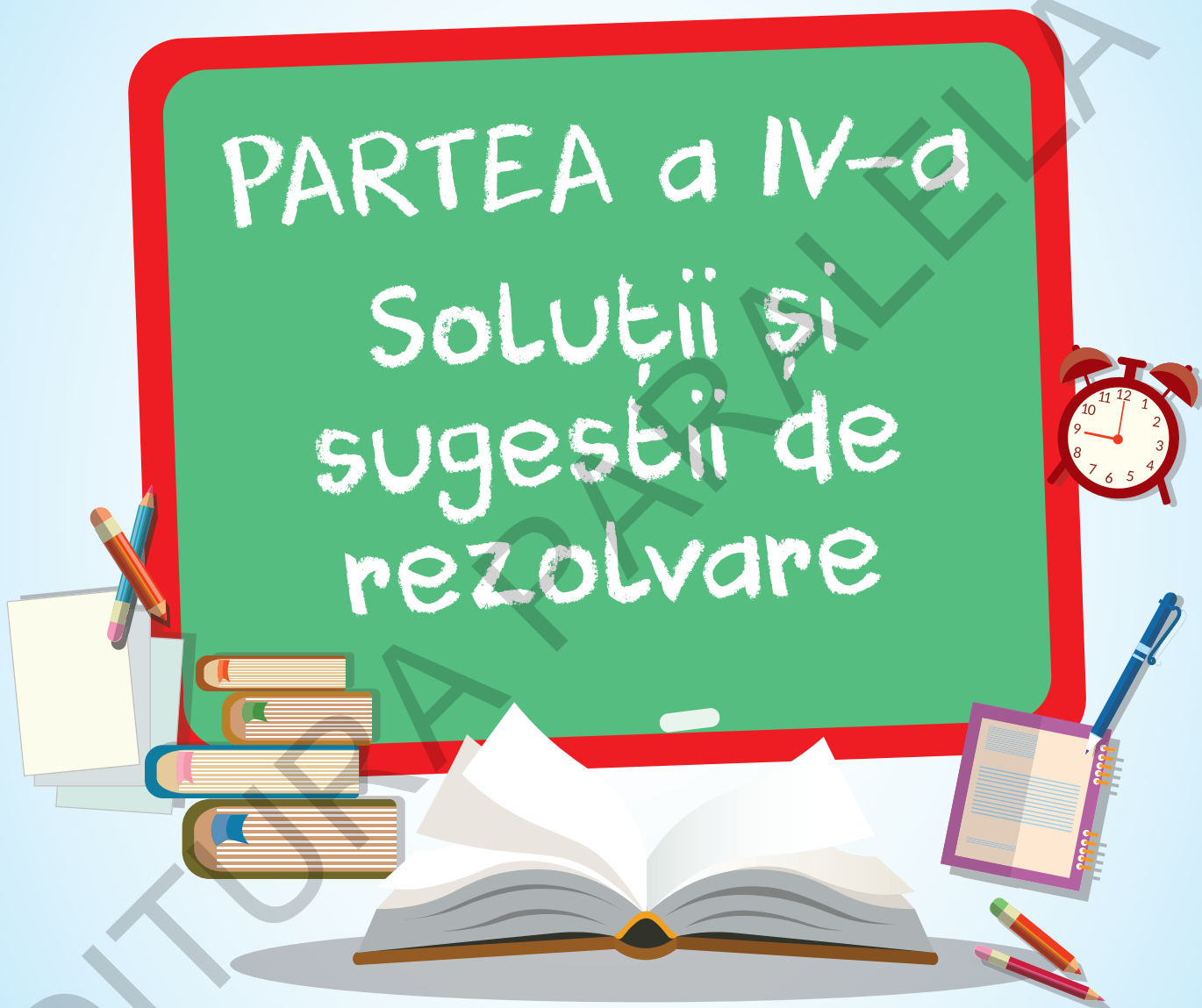
- vei menționa două trăsături ale personajului;
- vei ilustra două modalități de caracterizare diferite, prin câte o secvență comentată;
- vei corela o valoare transmisă prin acest personaj cu una importantă pentru tine, justificându-ți răspunsul.

NOTĂ!

Punctajul pentru compunere se acordă astfel:

- **conținutul compunerii – 12 puncte**
- **redactarea compunerii – 8 puncte** (marcarea paragrafelor – **1 punct**; coerența textului – **1 punct**; proprietatea termenilor folosiți – **1 punct**; corectitudinea gramaticală – **1 punct**; claritatea exprimării ideilor – **1 punct**; respectarea normelor de ortografie – **1 punct**; respectarea normelor de punctuație – **1 punct**; lizibilitatea – **1 punct**).

PARTEA a IV-a
Soluții și
sugestii de
rezolvare



TESTUL 2DESCARCĂ
FIȘA DE
AUTOEVALUARE**Subiectul I****70 de puncte****A**

1. ploi, porumb/„păpușoi”; 2. c; 3. d; 4. a; 5.

Enunțul	Corect	Incorrect
Deși a isprăvit cenușa, Lizuca intenționează să găsească o metodă de a se întoarce.		X
Pe Patrocle îl dor picioarele.		X
Sora-Soarelui este numele dat florii-soarelui de către bunica Lizucăi.	X	
Lizuca se confesează florii-soarelui.	X	
În copilărie, Ana Blandiana avea certitudinea rotirii florii-soarelui.		X
Ana Blandiana consideră floarea-soarelui o emblemă a copilăriei sale.	X	

6. Prezentarea locului acțiunii din primul text (de exemplu: Fetița și câinele pornesc pe uliță, apoi merg pe cărare spre deal. Prin ochii fetei, natura rurală capătă atributele unei lumi de poveste: „ulița se ridică pustie și singuratică” etc.); vei scrie răspunsul în două – trei enunțuri; 7. De exemplu: O legătură care se poate stabili, la nivelul conținutului, între cele două fragmente citate este prezența florii-soarelui; aceasta dobândește, în textul sadovenian, calitatea de personaj (este personificată), devenind o confidentă și o protectoare a Lizucăi în drumul către bunici; în textul semnat de Ana Blandiana, floarea-soarelui este privită atât ca un simbol care îi trezește numeroase întrebări („Și gândul meu era: cum? Cum reușea să-i fie atât de asemănătoare, să-i urmărească drumul exact pe cer?”), cât și ca o „emblemă” a copilăriei etc.; respectarea limitei de cuvinte (un răspuns de 30 – 70 de cuvinte); 8. Menționarea răspunsului la întrebarea dată (da/nu); motivarea răspunsului, valorificând textul dat (de exemplu: Plecarea de acasă, către bunici, îi poate alina Lizucăi dorul de mama ei, pentru că traseul străbătut îi oferă ocazia de a vorbi despre ea și de a se confesa elementelor naturii; de asemenea, casa bunicilor, dragostea și căldura acestora pot atenua tristețea fetei etc./ Plecarea de acasă, către bunici, nu îi poate alina Lizucăi dorul de mama ei, fiind, mai curând, o formă de revoltă împotriva noii soții a tatălui și de eliberare din atmosfera conflictuală din casă etc.; încadrarea în 50 – 100 de cuvinte; respectarea normelor de ortografie și de punctuație; 9. Texte literare studiate sau citite ca lectură suplimentară care se pot asocia cu fragmentul din *Dumbrava minunată*, de Mihail Sadoveanu: *Amintiri din copilărie*, de Ion Creangă, *În casa bunicilor*, de Ionel Teodoreanu, *Copilăria*, de Maxim Gorki, *Heidi, fetița munților*, de Johanna Spyri, *45 de zile de speranță*, de Anna Gavalda etc.); prezentarea relației personajului principal cu universul în care trăiește în *Dumbrava minunată*, de Mihail Sadoveanu, și *Amintiri din copilărie*, de Ion Creangă (de exemplu: În ambele texte personajul este un copil surprins în relație cu familia sa, cu lumea satului și cu natura; în *Dumbrava minunată*, în centrul întâmplărilor este o fetiță orfană de mamă care se refugiază la bunici, găsim și prietenii și confidenții în lumea necuvântătoarelor; în *Amintiri din copilărie*, personajul principal este un băiat pus mereu pe joacă și pe șotii, uneori încercând să se sustragă de la îndatoririle familiale; acesta „călătorește” ducând mâncare la lingurari, mergând în târg să vândă pupăza, fugind la scăldat etc.); încadrarea în 50 – 100 de cuvinte; respectarea normelor unei exprimări corecte.

B

1. a; 2. c; 3. c; 4. c; 5. *Vei vedea, Patrocle, dacă nu le dai pace, ele te mușcă. Vei sta cuminte, să îți le iau de pe bot și să le dau drumu în iarbă.*; 6. *Nimănui nu-i pasă de mine.*; 7. *Lizuca, vrei¹/să merg cu tine la bunici?²*; 8. *Cred că pasionații de literatură pentru copii vor simți un imbold de a fi mereu sinceri cu ei înșiși.*

Subiectul al II-lea**20 de puncte**

Conținutul compunerii – 12 puncte: adecvarea conținutului la cerință, prin caracterizarea unui personaj din romanul *Dumbrava minunată*, de Mihail Sadoveanu; menționarea a două trăsături ale personajului; ilustrarea a două modalități de caracterizare diferite, prin câte o secvență comentată; corelarea unei valori transmise prin acest personaj cu una importantă pentru tine, justificându-ți răspunsul.

Redactarea compunerii – 8 puncte: coerența textului; proprietatea termenilor; corectitudinea gramaticală; claritatea exprimării ideilor; respectarea normelor de ortografie; respectarea normelor de punctuație; lizibilitatea.

Notă! Punctajul pentru redactare se acordă doar în cazul în care compunerea are minimum 150 de cuvinte și dezvoltă subiectul propus. Baremul de examen prevede acordarea a 10 puncte din oficiu.